

325 石燈籠

所在地 都留市井倉生出神社
 年号 元禄十七年^甲 天二月十七日(三月宝永元年)
 申 (一七〇四年)
 サイズ 全長 175 cm
 備考 下方より基礎・竿・中台・火袋・笠・宝珠の構造である。
 境内に安永六年銘の石灯籠一対がある。

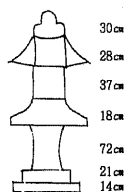
326 石燈籠

所在地 都留市下夏狩
 所有者 八面神社
 年号 延享四^丁 卯 晚秋念五月 (一七四七年)
 サイズ 笠六角 52 × 6 cm 火袋 35 cm
 直径 34 cm 竿 70 cm 全長 170 cm
 彫銘 延享四^丁 卯 晚秋念五月
 奉寄附燈籠 下夏狩村若衆中



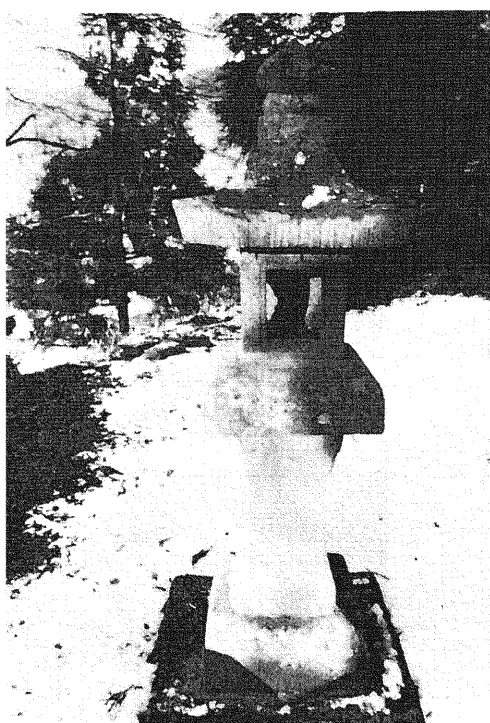
327 石燈籠

所在地 都留市金井若宮八幡神社
 碑形 大幡石
 年号 宝曆十三^天 未 七月吉日 (一七六三年)
 サイズ 全長 220 cm
 彫銘 宝曆十三^未 癸
 両村氏中
 未七月吉日



328 石燈籠

所在地 都留市井倉九鬼愛宕神社境内
 碑形 石造
 年号 安永二歳己六月吉辰 (一七七三年)
 サイズ 全長 188 cm
 彫銘 文化十二亥祀
 常住庵祖阿秀山和南位
 八月一日
 奉寄附石燈籠
 九喜村中
 施主 若者中





329 石燈籠

所在地 都留市与繩日向御嶽神社
 碑形 石造

年号 安永四乙未 天十二月吉日 (一七七五年)

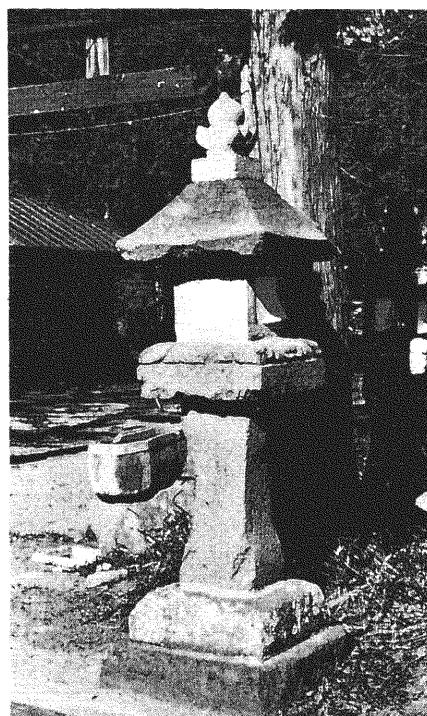
サイズ 全長 175 cm

彫銘 安永四乙未 天十二月吉日

奉納御神前

左 當村 前田金右衛門

右 前田勝右衛門



330 石燈籠

所在地 都留市大幡
 所有者 春日神社

年号 安永六年丁酉 二月吉日 (一七七七年)

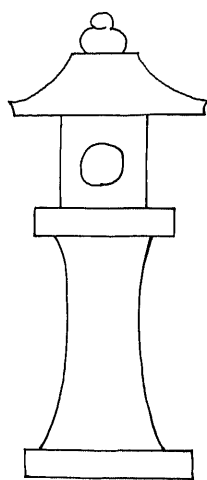
サイズ 全長 230 cm

台石2段 上段 58 × 58 × 19 cm
 下段 77 × 77 × 15 cm

彫銘 安永六年丁酉 二月吉日

奉納御神前

願主 安田五兵衛



331 石燈籠

所在地 都留市大野御正体山入口

年号 安永七戌 九月九日 (一七七八年)

サイズ 全長 147 cm

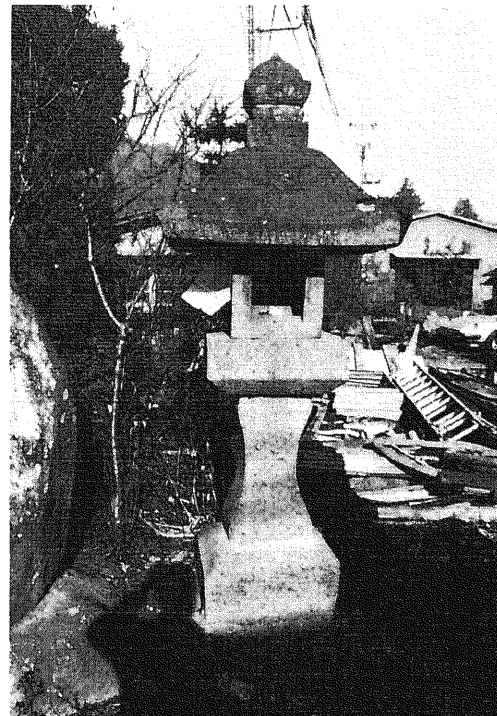
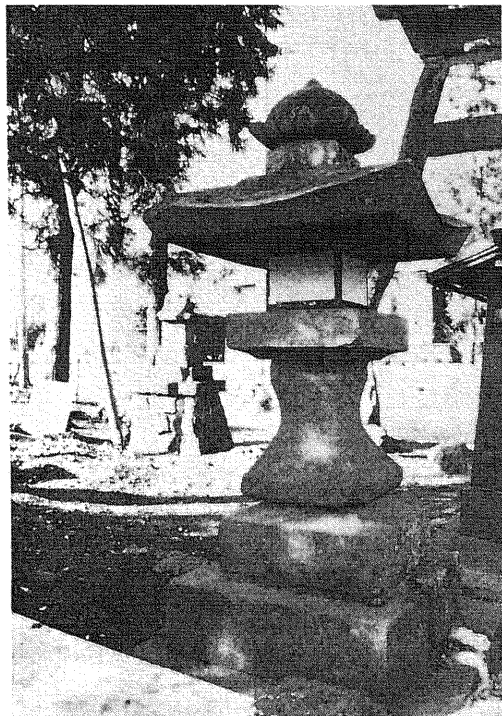
彫銘

安永七歲在戌 九月九日建立

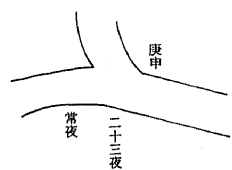
奉納 永代燈籠

下谷邑中

御正体大権現



335
石燈籠
所在地 都留市与繩上手
サイズ 碑身 21×21×120 cm
備考

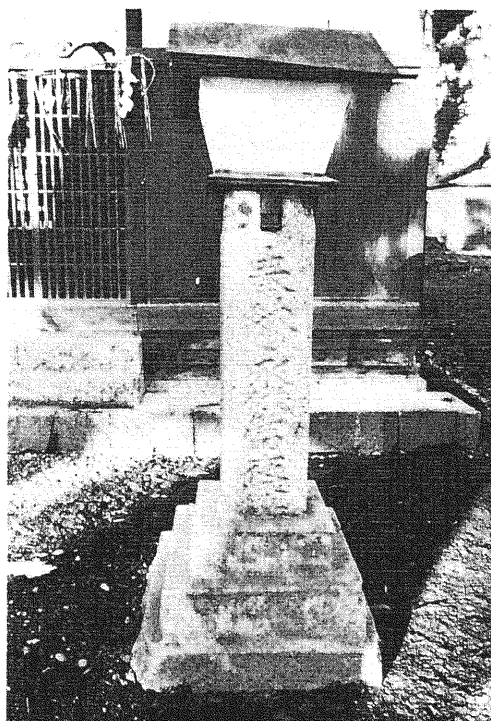


願主 安仲良右工門
長田想右工門
弘化三 丙
午 歲
近藤九良右工門

334
石燈籠
所在地 都留市古川渡
所有者 八王子神社
年号 弘化三年 (一八四六年)
サイズ 碑身 50×50×60 cm
彫銘 願主

333
石燈籠
所在地 都留市上夏狩
所有者 十二天神社
年号 文化七 庚 午 冬十二月 (一八一六年)
サイズ 全長 167 cm 宝珠 31×23×23 cm
笠 81×81×30 cm 火袋 27×27×25 cm
中台 11×45×45 cm 竿 49×31×31 cm
基礎 20×46×46 cm
彫銘 高山友左衛門

332
石燈籠
所在地 都留市四日市場公民館前
年号 寛政四 壬 子 六月 (一七九二年)
サイズ 全長 235 cm
彫銘 秋葉山 常燃
愛宕山 講中



336 石燈籠

所在地 都留市朝日馬場

所有者 石船神社

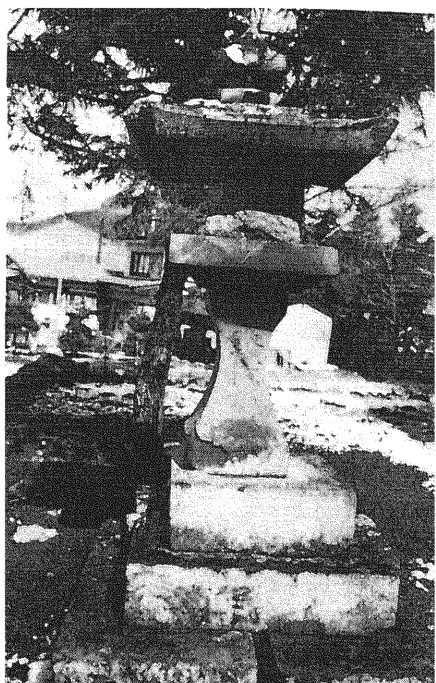
サイズ 碑身 30×30×172 cm

彫銘 宝曆十三歲 癸未 月 日

奉納 永代常夜燈

當邑

若者中



399 石燈籠

所在地 都留市宮原

所有者 生出神社

碑形 常夜燈

年号 文政七年七月吉祥日 (二八二四年)

サイズ 全長 180 cm

彫銘 文政七 甲申 季

七月吉祥日

當村氏子中