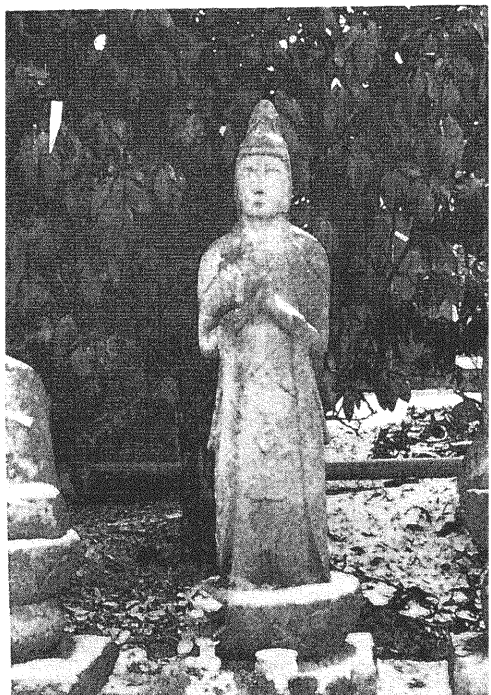


勸世音菩薩塔



282

觀世音菩薩塔

所在地	都留市上谷四丁目
所有者	普門寺
碑形	単身丸彫立像
年号	元禄十二年（一六九九年）
サイズ	元禄十二年（一六九九年） 立身 140 cm 仏面 19 × 14 cm 肩幅 36 cm
彫銘	一、尊諸願成就如意□□所 觀世音菩薩
	元禄十二歲次己卯□□九日吉祥日 現住當山



283 観世音菩薩塔

所在地 都留市大幡広教寺前

碑形 山状角柱文字碑

年号 享保八年十二月吉日 (一七三三年)

サイズ 碑身 14 × 13 × 125 cm

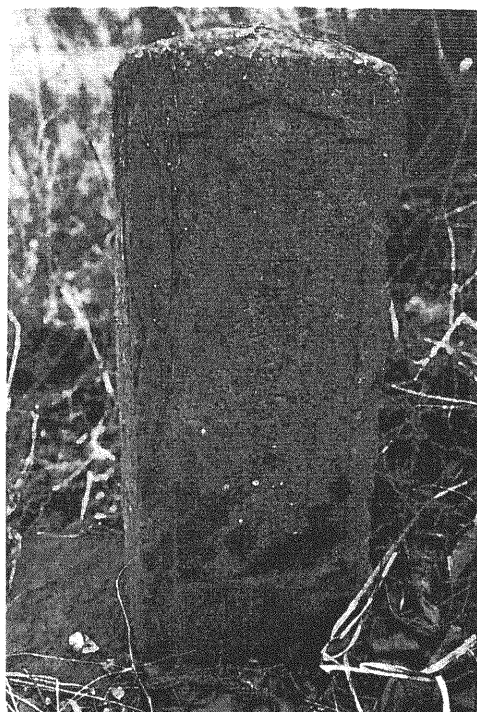
台石 2段 上段 21 × 30 × 19 cm

下段 90 × 90 × 24 cm

彫銘 百番順礼円成供養塔

観世音菩薩

享保十二年十一月吉辰当所
癸卯



284 観世音菩薩塔

所在地 都留市与繩日影

所有者 天正寺

碑形 山状角柱文字碑

年号 享保十八年十月吉日 (一七三三年)

サイズ 碑身 15 × 19 × 46 cm

彫銘 為菩提回国文成宿終補供養者
南無観世音菩薩也

享保十八年十月吉日

余繩村 施主 野武弥五市

285 観世音菩薩塔

所在地 都留市大幡岩崎

碑形 単身丸彫立像

年号 享保十二年三月十六日 (一七三七年)

丁未

サイズ 立身 73 cm 仏面 9 × 14 cm

肩幅 23 cm

彫銘 安空浄心上座
入細妙得大□ 當村

先祖代々綾堂侶男速證佛景者也

享保十二年三月十六日
丁未



287 観世音菩薩塔

所在地 都留市大幡岩崎

碑形 角柱状文字碑

年号 明和五年十二月吉日 (一七六八年)

戊子

サイズ 碑身 23 × 31 × 72 cm



286

観世音菩薩塔

(右) 南無観世音菩薩

碑形 舟形光背浮彫立像

サイズ 碑身 8 × 25 × 48 cm 立身 34 cm

仏面 7 × 9 cm 肩幅 11 cm

彫銘 安永二年十一月

(左) 聖観音菩薩

碑形 舟形光背浮彫立像

サイズ 碑身 13 × 34 × 74 cm 立身 50 cm

仏面 8 × 11 cm 肩幅 14 cm

彫銘 寛保三年十二月九日

南無観世音菩薩

安永二年十一月
癸己

寛保三年羽根子村

亥
十二月九日念佛講中



288

観世音菩薩塔

所在地 都留市小野真福寺

碑形 単身丸彫立像

年号 明和八^卯 霜月二十三日 (一七七二年)

サイズ 立身 109 cm 仏面 11 × 17 cm

肩幅 26 cm

289

観世音菩薩塔

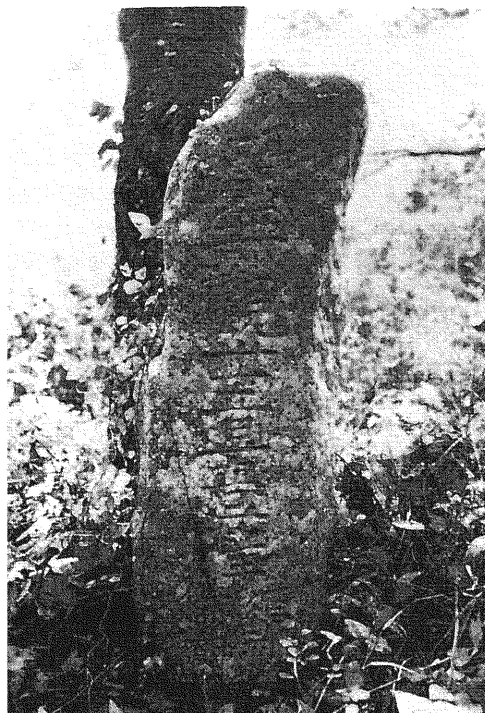
所在地 都留市田野倉門前(経塚)

碑形 角柱状自然石文字碑

年号 安永五^丙年 (一七七六年)
申

サイズ 碑身 38 × 40 × 118 cm

彫銘 白隠禅師正筆霜月上句



293
観世音菩薩塔
 所在地 都留市東桂大野
 碑形 舟形光背浮彫立像
 サイズ 碑身 12 × 30 × 46 cm
 立身 29 cm
 仏面 11 × 7 cm
 肩幅 15 cm
 彫銘 二番

292
観世音菩薩塔
 所在地 都留市与繩日影
 所有者 天正寺
 碑形 自然石文字碑
 サイズ 碑身 26 × 27 × 105 cm
 彫銘 須祀
 南無観世音菩薩
 供養塔

291
観世音菩薩塔
 所在地 都留市下谷(羽根子)
 碑形 自然石文字碑
 サイズ 碑身 20 × 33 × 90 cm
 彫銘 右甲府道
 観世音菩薩
 左すゝき原

290
観世音菩薩塔
 所在地 都留市上谷四丁目
 所有者 普門寺
 碑形 角柱状文字碑
 年号 文政元年(一八一八年)
 サイズ 碑身 19 × 18.5 × 75 cm
 彫銘 文政改元 戊辰願主
 則吉辰菊田
 礼 観世音菩薩補
 源頼朝公御建立



392

観世音菩薩塔

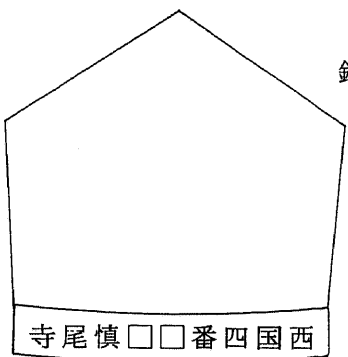
所在地 都留市法能

所有者 渡辺清重氏

碑形 舟形光背浮彫立像

サイズ 碑身 23 × 59 × 89 cm 立身 55 cm

彫銘 仏面 7 cm 肩幅 12 cm



403

百番 南無観世音菩薩塔

所在地 都留市下谷羽根子入口

碑形 山状角柱文字碑

年号 宝暦五年二月吉祥日 (一七五五年)

サイズ 碑身 28 × 31 × 94 cm

彫銘 維時寶暦五年 乙亥 願主 五左衛門 甚九良

二月吉祥日 四平治 六左衛門

百番 南無観世音菩薩

酒井氏 奥脇氏 酒井氏 大障子代